

DEMOGRAFSKA SLIKA POMURJA V PROSTORU IN ČASU

Aleksander Jakoš, univ. dipl. geog. in prof. zgod.

Celovška 83,

SI – 1000 Ljubljana, Slovenija

e-naslov: aleksander.jakos@uirs.si

Izveček

Referat najprej predstavi sedanji demografski položaj v Evropi in Sloveniji, predvsem kot posledico zniževanja rodnosti, ki nas je privedla pod demografski prag. Narejen je kratek pregled dosedanjega demografskega razvoja Pomurja. Pomurje je bilo dolgo tradicionalno območje odseljavanja, v zadnjem času pa je glavni razlog nazadovanja števila prebivalcev negativni naravni prirast.

Narejena je projekcija prebivalstva po naravni rasti, ki pokaže vse negativne posledice prenizke celotne rodnosti žensk (1,31), ki je daleč pod vrednostjo, ki še zagotavlja enostavno obnavljanje števila prebivalcev (2,07). Problem predstavlja tudi neugodna starostna sestava prebivalstva (demografski potencial), ki bo še povečala razkorak med številom umrlih in rojenih zaradi številčnih starejših generacij in vedno manjšega števila žensk v rodni dobi.

Ključne besede: Evropa, Slovenija, Pomurje, demografski razvoj, rodnost, demografski prag, demografski potencial, demogeografija.

POMURJE DEMOGRAPHIC IMAGE IN SPACE AND TIME

Abstract

Recent demographic situation in Europe and Slovenia is presented especially according to fertility decline that lead population under demographic threshold. Brief overview of past demographic changes in Pomurje region was done. Pomurje used to be traditional emigration area but in the last decade number of population is declining due to natural decrease.

Population projection by natural growth shows all negative consequences of low total fertility rate (1.31) which is under the value that would enable population stagnation (2.07). Bad population age structure (demographic potential) will cause further population decrease because of very numerous older generations and decreasing number of women in fertility age period.

Key words: Europe, Slovenia, Pomurje region, demographic development, fertility, demographic threshold, demographic potential, demogeography.

1. Uvod

Na demogeografski razvoj Pomurja moramo gledati v okviru sedanjih demografskih razmer v Evropi in Sloveniji. Pomurje šele od leta 1919 deli demografsko usodo z ostalo Slovenijo. Demografski razvoj Pomurja je bil nekoliko drugačen od ostalega dela Slovenije. Pomurska

statistična regija (Uredba 2003), ki je v tem prispevku enaka pojmu Pomurje, je edina imela leta 2007 bistveno manj prebivalcev kot leta 1948. Medtem ko je število prebivalcev v ostalih regijah različno naraščalo pa je Pomurje izgubljalo celotni naravni prirast in še dodaten del avtohtonega prebivalstva. Med vsemi slovenskimi regijami je prav Pomurje najbolj označilo odseljevanje. Zato sedanji demografski razvoj (obetajoče se zniževanje števila prebivalcev) v Sloveniji in Evropi za Pomurje ne predstavlja novosti. Gre za nadaljevanje trenda vse od druge svetovne vojne, le da je za nazadovanje števila prebivalcev sedaj glavni vzrok negativni naravni prirast, v prejšnjem stoletju pa odseljevanje.

Namen tega referata je predvsem umestitev demografskega razvoja Pomurja v slovenski in evropski prostor in prikaz novejšega demografskega dogajanja v tem prostoru. Sedanji demografski potencial je namreč direktna posledica preteklega demografskega razvoja in ga je zato potrebno podrobno proučiti. Tudi ta referat dokazuje velik pomen analize preteklih demografskih dogodkov, katerih posledice se pokažejo šele čez mnogo let. Tak primer je tudi dvig števila rojstev v Sloveniji v zadnjih dveh letih.

Jasno je, da obstajajo v Pomurju tudi velike regionalne razlike, ki pa se jih nismo dotaknili. Analiza kazalcev kot so rodnost, smrtnost, celotna rodnost žensk ipd. zahtevajo že po svoji naravi obravnavo večjih populacij, kajti le na tej ravni lahko ugotovljamo določene razlike in zakonitosti. Pri nekaterih ugotovitvah sem si pomagal tudi z analizo na ravni Slovenije, ker so določene obdelave možne le na tej ravni, ravno tako pa je le na ravni Slovenije mogoče dobiti podatke za določena demografska dogajanja v bolj oddaljeni preteklosti.

2. Metodologija in novejše demografske spremembe v Evropi in Sloveniji

Demografska tranzicija se v Evropi ni končala z znižanjem rodnosti in umrljivosti, ampak se je nadaljevala (Malačič 2003) v tretjo fazo demografske tranzicije, ko se je zaradi nadaljevanja padanja rodnosti začela negativna naravna rast. Prva opozorila so bila namenjena predvsem problematiki staranja prebivalstva, kar pa ni bilo preveč uspešno. Staranje ni problem! Staranje je vendar nekaj dobrega (ljudje živijo dlje in upam da ne bo prevladalo drugačno mišljenje), problem pa predstavlja prenizka rodnost in s tem nazadovanje skupnega števila prebivalcev. Ko je začelo vedno več Evropskih držav prehajati pod prebivalstveni prag (Jakoš 2002) – bolj poznan kot demografski prag – so pravi alarm sprožili ekonomisti zaradi pokojninskih sistemov, ki so postali ogroženi. Šele takrat je problematika negativnega naravnega prirasta dobila svoj prostor v javnosti in politiki. Danes je demografska problematika na vrhu prioritete liste Evropske unije. Ponovno se problema lotevamo na napačnem koncu, saj se EU birokracija ukvarja predvsem s selitvami. Kdo je zaželjen priseljenc, kdo manj zaželjen in kdo ne sme priti. Istočasno pa v imenu demokracije vsemu svetu sporočamo (TV, Internet, filmi, revije, reklame, itd.), kako je v razvitem svetu vse lepo in se cedita le med in mleko. Ne vem zakaj potem tako razburjanje zaradi ilegalnih priselitev. Veliko manj pozornosti je namenjeno ukrepom za dvig rodnosti, kar dolgoročno edino lahko reši Evropo pred večjim nazadovanjem števila prebivalcev. Ukrepi za dvig rodnosti v politiki niso preveč priljubljeni (le kot volilna gesla), ker so zelo dragi, predvsem pa so pozitivni rezultati zelo oddaljeni (četrt stoletja). Ekonomsko gledano je priseljevanje mnogo bolj dobičkonosno, rezultati pa so vidni že pred naslednjimi volitvami. Obsežne študije so namenjene selitvam, predvsem tako imenovanim »nadomestnim« selitvam (Espon 2005), ki naj bi omogočile vsaj stagnacijo števila prebivalcev v EU. Nihče pa se ne ukvarja s problemom Evropskih držav, ki so danes še izven EU-ja in imajo visoke negativne naravne priraste, hkrati pa se iz njih predvsem mlado prebivalstvo množično odseljuje v EU. O

neevropskih državah pa seveda niti besedice, razen tega da naj pridejo tisti, ki študirajo ali so dobri športniki, ipd.

Po drugi svetovni vojni je število prebivalcev v Evropi zelo hitro naraslo predvsem zaradi povojnega razcveta rojstev (baby boom), ki je zajel tudi Slovenijo in Pomurje. Na razlike v rasti števila prebivalcev so vplivale predvsem selitve. Selitve v Evropi po drugi svetovni vojni lahko razdelimo na tri obdobja. Za obdobje 1950–1975 je bila značilna močna ekonomska migracija iz manj razvitih v bolj razvite države. Gre za klasično push and pull ekonomsko migracijo praviloma iz južnega dela Evrope v srednjo in zahodno Evropo. To je tudi obdobje, ko se je iz Pomurja odselilo veliko ljudi, kar pa smo statistično zabeležili šele leta 1995, ko je bila spremenjena definicija prebivalstva. Za drugo obdobje je značilen upad migracij, saj so bila določena periferna območja že demografsko iztrošena, hkrati pa so se tudi sama začela razvijati. Zavedati pa se moramo, da vedno več migracij ni bilo zabeleženo zaradi ilegalnosti, saj se je priseljevanje iz Azije in Afrike močno okrepilo, le del teh priselitev pa je zabeležila tudi statistika. Tretje obdobje od začetka devetdesetih let, ko je padla železna zavesa in so se začele množične migracije iz vzhodne v zahodno Evropo, ki v prvem obdobju zaradi političnih razlogov niso bile mogoče. Kljub vedno strožjim pogojem, ki jih postavlja EU, se obseg teh migracij ne zmanjšuje, hkrati pa narašča ilegalno priseljevanje.

Razvite Evropske države so praktično prisiljene sprejemati migrante zaradi vedno večje negativne naravne rasti prebivalstva. Govorimo o nadomestnih migracijah, ki naj bi zapolnile demografsko vrzel, ki nastaja v Evropi. Vedno bolj pa se krepi tudi ilegalna migracija. V zahodni Evropi se zelo poudarja problem medgeneracijske solidarnosti (pokojnine), ki je ogrožena zaradi negativne naravni rasti. Ta problem se delno rešuje tudi z nadomestnimi migracijami, vendar pa ne slišimo veliko kaj to pomeni za države odseljevanja, kjer je naravni prirastek še bolj izrazito negativen.

Za obnavljanje števila prebivalcev bi morala biti celotna rodnost žensk nekoliko višja od dve. Vendar so danes te vrednosti v vseh državah EU nižje. Leta 1999 je bila vrednost celotne rodnosti žensk v EU–27 v desetih državah nižja celo od 1,3 (tudi Sloveniji), v sedmih se je gibala med 1,3 in 1,5 in le v desetih je bila višja od 1,5 (Espon 2005).

Že v začetku osemdesetih let prejšnjega stoletja je celotna rodnost žensk v Sloveniji padla pod vrednost dve, kar pomeni, da smo lahko že takrat dolgoročno predvidevali zniževanje števila prebivalstva (brez priseljevanja). Demografski problematiki je bila malo večja pozornost namenjena v letu 1992, ko je število rojstev v Sloveniji padlo pod neko psihološko mejo 20.000 rojstev letno. V letu 1993 je bil v Sloveniji naravni prirast prvič negativen (z izjemo leta 1945) in od leta 1997 stalno negativen vse do zadnjih dveh let. Kljub številnim opozorilom, da bo ob tako nizki rodnosti žensk prej ali slej prišlo do negativnega naravnega prirasta, nihče ni prav verjel v to. Le kot zanimivost naj omenim, da v slovenščini v demografiji nimamo izraza za pojav večjega števila umrlih kot rojenih na nekem območju, ampak ta pojav imenujemo negativna rast (negativni naravni prirast).

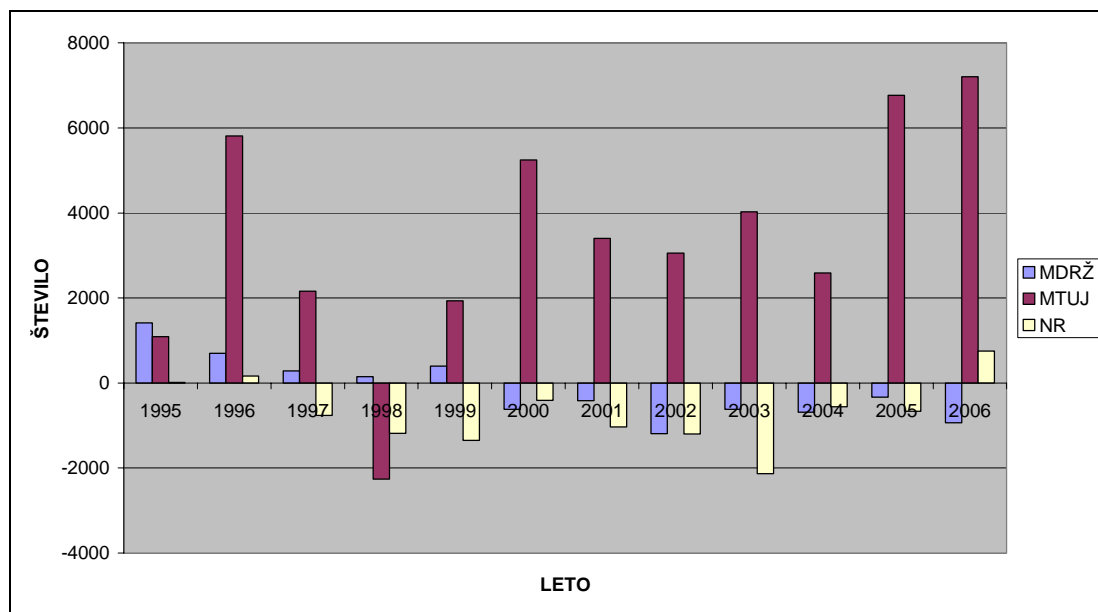
Mejna vrednost celotne rodnosti za Slovenijo je 2,07. To pomeni, da bi v povprečju vsaka ženska rodila dva otroka (malenkost več) in tako omogočila obnavljanje (stagnacijo – ohranjanje sedanjega števila prebivalcev) prebivalstva, ker bi v povprečju vsaka ženska rodila eno deklico (pri rojstvih je število dečkov približno enako). Celotna stopnja rodnosti je bila v Sloveniji leta 1954 še relativno visoka (2,58). Do leta 1964 se je znižala na 2,32 in je do leta 1974 padla na samo mejno vrednost 2,1 (Šircelj 2006). Sledilo je nekajletno nihanje malo nad to vrednostjo in nato ponovno padec na mejno vrednost 2,1 v letu 1980. To je bilo zadnje leto,

ko je rodnost omogočala obnavljanje prebivalstva. To je že bil pokazatelj, da Slovenija dolgoročno stopa na pot negativne spirale demografskega razvoja. Istočasno pa je bil naravni prirast še vedno zelo visok, zaradi še vedno močnega priseljevanja (do leta 1988 krepko čez 3.500 prebivalcev letno) je bila skupna rast števila prebivalcev med najvišjimi v republikah tedanje Jugoslavije in tudi med najvišjimi v Evropi (dejansko je bila rast nekoliko nižja, ker »statistično nismo priznali odseljevanja zdomcev«). Celotna stopnja rodnosti je kljub visokemu naravnemu prirastu stalno padala. Leta 1985 (1,72), 1990 (1,46), 1995 (1,29), 2000 (1,26) in leta 2005 (1,26) (Šircelj 2006). Vmes je vrednost v letu 2003 padla celo nekaj pod 1,2, kar je bila ena najnižjih vrednosti v Evropi. Število rojstev v Sloveniji se je drastično znižalo od preko 30.000 letno še okoli leta 1980 na manj kot 18.000 letno v začetku novega tisočletja. To ni bilo samo posledica vedno nižje celotne rodnosti, ampak tudi vedno manjšega priseljevanja in s tem manjšega števila »dodatnih rojstev«. Če lahko za celotno stopnjo rodnosti rečemo, da je bila negativna že v letu 1981, pa se je to pri naravnem prirastu zgodilo šele leta 1993.

V letu 1957 je Slovenija prvič v zgodovini imela pozitivni saldo selitev s tujino. Dejansko je šlo sicer za selitve znotraj ene države (Jugoslavije), ki pa so bile »statistično« vodene kot meddržavne. Do osamosvojitve se je tako v Slovenijo priselilo 120.000 prebivalcev iz ostalih republik tedanje Jugoslavije (Statistični urad RS letni podatki o selitvah), hkrati pa se je odselilo približno 50.000 zdomcev (Šircelj 1990), ki pa statistično niso bili zabeleženi in so bile tako številke o prebivalcih po občinah pretirane. To velja tudi za Pomurje, ki ni bilo močno udeleženo pri priseljevanju iz ostalega dela Jugoslavije, zato pa toliko bolj pri odseljevanju zdomcev.

Notranje selitve v Sloveniji po drugi svetovni vojni so označevali predvsem procesi deagrarnizacije, industrializacije in urbanizacije. Ti procesi so povzročili močne migracije iz podeželja v mesta. V prvi fazi lahko govorimo o koncentraciji na republiški ravni, ko so najhitreje rasli prav največji urbani centri. To je bilo tudi obdobje najmočnejšega odseljevanja iz Pomurja v večje slovenske industrijske centre. V sedemdesetih letih se je uveljavila politika policentrizma, ki sicer formalno ni bila nikoli sprejeta, je pa omogočila razvoj večjega števila centrov. Začelo se je obdobje koncentracije na regionalni ravni in demografski razvoj na regionalni ravni je postal bolj usklajen. S tem so se tudi znižale medregijske migracije. V tretji fazi lahko govorimo o koncentraciji na občinski ravni, ko so imele občine le še izjemoma višji negativni migracijski saldo kot lastni naravni prirastek. Predvsem zaradi deagrarnizacije bi lahko pričakovali večji obseg selitev, ki pa jih je bistveno zmanjšala večja mobilnost prebivalstva (avto) in nastanek specifičnega socialnega sloja – polkmetov. Dnevna delovna migracija je v Sloveniji pravzaprav delno nadomestila stalne migracije. Predvsem v geografski literaturi je bilo izredno veliko študij o polkmetih, danes pa tega sloja prebivalstva praktično ni več, zato je dnevna delovna migracija celo še močnejša.

Vso problematičnost novejšega demografskega razvoja Slovenije prikazuje naslednja slika. Rast števila prebivalcev Slovenije je popolnoma odvisna le od priseljevanja tujcev.



Slika 1: Vpliv posameznih dejavnikov na gibanje števila prebivalcev Slovenije: meddržavne migracije državljanov Slovenije (MDRŽ), migracije tujcev (MTUJ) in naravni prirast (NR). Vir: Podatki registra prebivalstva (Statistični urad RS in MNZ).

Opomba: V letu 1998 je prišlo do čiščenja evidenc pri državnih administrativnih organih in tako se je formalno bistveno povečalo število odseljenih tujcev, ki so se dejansko odselili že v prejšnjih letih, vendar niso bili izbrisani iz evidenc. Dejansko je bil pri tujcih tudi v tem letu saldo migracij pozitiven.

3. Novejši demografski razvoj Pomurja

V Pomurju je na sedanjem ozemlju leta 1869 živel 96.326 prebivalcev (Šiferer 1952, Jakoš 1982). Kljub stalnemu odseljevanju je zaradi visoke naravne rasti število prebivalcev že pred letom 1900 preseglo 120.000 in v letu 1931 je bilo 127.562 prebivalcev. Ob Popisu leta 1948 je imelo Pomurje 133.164 prebivalcev. Sledilo je dolgo obdobje rahlega nazadovanja števila prebivalcev zaradi močnega odseljevanja (obdobje koncentracije prebivalstva na republiški ravni), ki je presegalo dokaj visok naravni prirast. Po letu 1961 je »statistično« število prebivalcev začelo rahlo naraščati zaradi umiritve medregionalnih selitev v Sloveniji. Tako je bilo število prebivalcev Pomurja leta 1990 (131.272) le malo nižje kot leta 1948. Dejansko pa je bilo število prebivalcev bistveno nižje. Sprememba definicije prebivalstva v Sloveniji (Statistični urad RS 1996) v letu 1995 je končno (med drugimi manjšimi spremembami) iz uradnih podatkov izločila »osebe na začasnem delu v tujini« in tako se je število prebivalcev Pomurja do leta 2000 znižalo na 124.761 prebivalcev. Šele z letom 1995 je bilo namreč dejansko »priznано« odseljevanje zdomcev, ki se je začelo že v šestdesetih letih. Število prebivalcev nekega območja je pogosto odvisno tudi od definicije upoštevanega prebivalstva. Zato bi rad že sedaj opozoril na spremembo definicije prebivalstva v letu 2009 (Predlog 2008), ki bo izenačila tujce in prebivalce s slovenskim državljanstvom. Državljanstvo ne bo več pomembno, ampak dolžina bivanja (ali pričakovanega bivanja) na nekem območju vsaj eno leto. Tako bodo številni Pomurci, ki so danes začasno prijavljeni v drugih slovenskih mestih izločeni iz registra prebivalstva v Pomurju. Glede na podatke 31. 3. 2007 bo tako Pomurje »izgubilo« nekaj nad 1.800 prebivalcev (Oblak-Flander 2008).

Nekoliko bolj podrobno je prikazano gibanje števila prebivalcev po letu 1995, ko je bila uvedena nova definicija prebivalstva, izvedena reforma lokalne samouprave in so bile uvedene tudi številne novosti pri statističnem spremljanju prebivalstva.

Preglednica 1: Naravno in selitveno gibanje prebivalstva Pomurja v obdobju 1996–2007.

Leto	Rojeni	Umrli	Naravni prirast	Priseljeni	Odseljeni	Selitveni saldo	Skupaj
1996	1.183	1.522	-339	338	338	0	-339
1997	1.122	1.462	-340	345	414	-69	-409
1998	1.051	1.473	-422	428	468	-40	-462
1999	1.018	1.493	-475	338	471	-133	-608
2000	1.075	1.405	-330	373	543	-170	-500
2001	1.015	1.449	-434	386	465	-79	-513
2002	957	1.429	-472	510	564	-54	-526
2003	1.044	1.509	-465	456	530	-74	-539
2004	1.031	1.382	-351	428	514	-86	-437
2005	979	1.422	-443	590	518	72	-371
2006	970	1.318	-348	757	754	3	-345
2007	997	1.338	-341	894	868	26	-315
Skupaj	12.442	17.202	-4.760	5.843	6.447	-604	-5.364

Vir: Podatki registra prebivalstva (Statistični urad RS in MNZ).

Naravni prirast je stalno negativen in odločilno vpliva na zniževanje števila prebivalcev. V Sloveniji se je v zadnjih dveh letih število rojstev nekoliko zvišalo (18.584 v letu 2006 in 19.823 v letu 2007), tega premika v Pomurju ni. Tudi selitveni saldo je bil do leta 2005 negativen, v zadnjih treh letih pa je rahlo pozitiven. Opozoriti pa moramo, da je imelo Pomurje tudi leta 2005 in 2006 negativni saldo migracij z ostalo Slovenijo (državljeni Slovenije), pozitiven saldo selitev je bil posledica večjega priseljevanja tujcev (pozitivni saldo v letu 2005 je bil 149 in v letu 2006 114 prebivalcev). Podrobna obdelava zunanjih migracij Slovenije (Jakoš 2008 c in č vir: Posebna 2008, Posebne 2008) je pokazala, da večino priseljenih tujcev predstavljajo delavci na bolj ali manj začasnem delu v Sloveniji. Na to nam kaže že njihova spolna sestava, saj delež moških presega 80 % vseh priseljenih tujcev, po izvoru pa jih več kot 90 % prihaja iz območja nekdanjih jugoslovanskih republik. Po sedaj veljavni uradni definiciji prebivalstva po registru prebivalstva je imelo Pomurje 31. 3. 2008 120.568 prebivalcev.

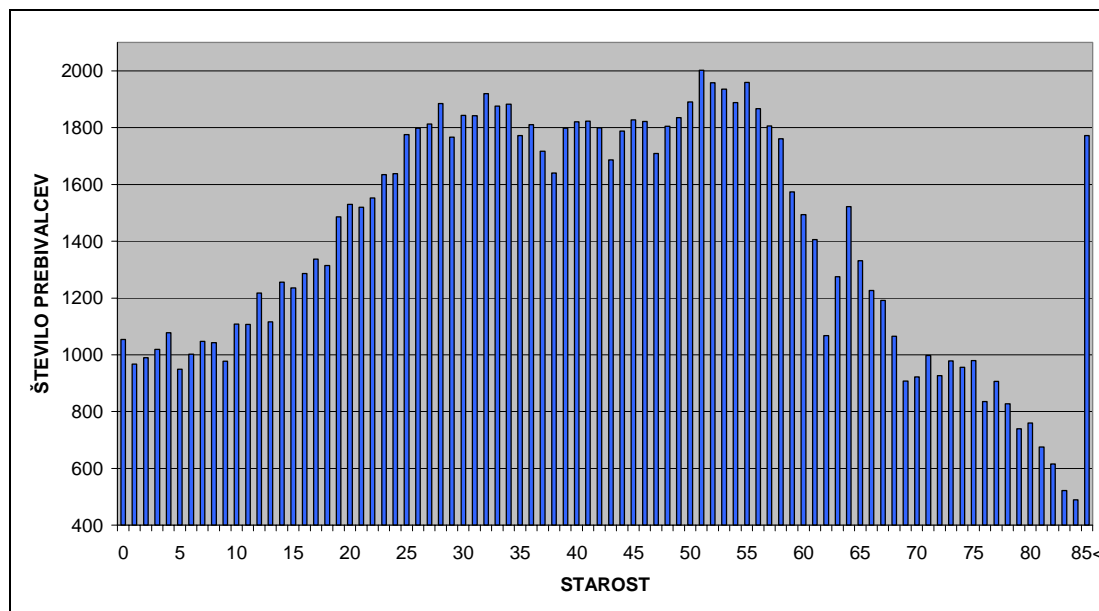
Pri tej kratki analizi preteklega demografskega razvoja Pomurja ni večje pozornosti namenjene podrobnejšemu razčlenjevanju podatkov. Bistveno bolj je pomembna analiza sedanje starostno-spolne sestave prebivalstva, ki je rezultat preteklega demografskega razvoja, pomembno pa bo tudi vplivala na bodoči demografski razvoj, to je **demografski potencial** Pomurja. Demografski potencial je dejansko starostno-spolna sestava prebivalstva, ki pogojuje tudi na primer prihodnje število žensk v rodni dobi in s tem število rojstev na nekem območju (ne pa rodnosti!) in na drugi strani pričakovano število starejših prebivalcev.

Prav v zadnjih dveh letih prihaja v Sloveniji do zamenjevanja in enačenja pojmov kot sta rodnost in število rojstev. Dejansko se je celotna rodnost žensk v zadnjih treh letih zvišala od približno 1,2 na vrednost približno 1,3. To je dolgoročno zelo pozitiven premik, ki pa je še daleč od vrednosti 2,07, ki naj bi omogočila enostavno obnavljanje prebivalstva in tudi ocen prihodnje celotne rodnosti (1,5) v projekcijah Eurostata. Demografske posledice so dolgotrajne in drugi razlog za dvig števila rojstev v zadnjih letih je star več kot pol stoletja.

Povojni razcvet rojstev okoli leta 1950 je zaradi večje številčnosti žensk v najbolj rodni dobi število rojstev okoli leta 1980 zopet dvignil na preko 30.000 (v primerjavi z manj kot 28.000 v začetku sedemdesetih let). Lahko rečemo, da je bila to sekundarna posledica povojnega razcveta rojstev. Zato je danes število žensk v najbolj rodni dobi (najvišje število rojstev je v starostni skupini 28 let) zopet nekoliko višje, kot je bilo pred leti in tudi zato je število rojstev nekoliko poraslo. Govorimo lahko o terciarni posledici povojnega razcveta rojstev. Upoštevati pa moramo še druge razloge, predvsem prelaganje rojstev v kasnejša leta.

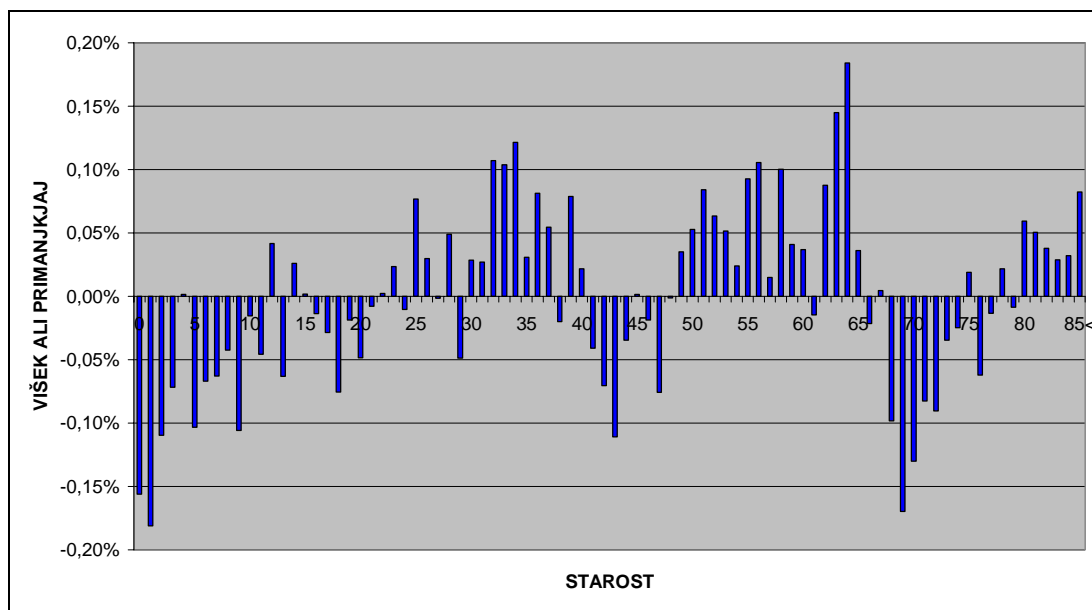
4. Demografski potencial Pomurja

Demografski potencial Pomurja je sedanje prebivalstvo Pomurja s svojo specifično starostno in spolno sestavo, ki je posledica preteklega demografskega razvoja Pomurja. Na območjih, kjer je bilo preteklo demografsko dogajanje zelo burno (pri tem so pomembne predvsem selitve), lahko sedanji demografski potencial območja kratkoročno celo bolj vpliva na prihodnje gibanje števila prebivalcev kot pa rodnost in umrljivost, ki sta dolgoročno seveda odločilni.



Slika 2: Starostna sestava prebivalstva Pomurja 31. 3. 2008 (državljeni Slovenije). (Vir: Podatki registra prebivalstva (Statistični urad RS in MNZ))

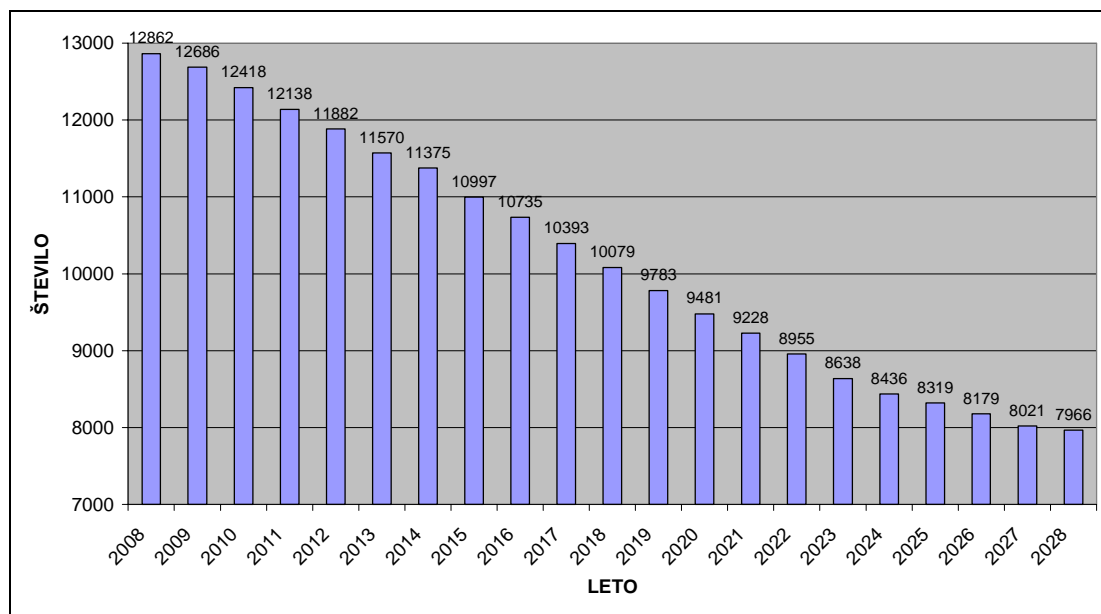
Pri vrednotenju demografskega potenciala (in tudi pri projekcijah prebivalstva) ni upoštevano celotno prebivalstvo, ampak le državljani Slovenije brez tistih, ki začasno bivajo v tujini. Tako so izločeni tujci s stalnim ali začasnim bivališčem v Sloveniji. Gre za specifičen kontingent prebivalstva, ki ima tudi specifično starostno in spolno sestavo, predvsem pa je le izjemoma udeležen pri dogodkih vitalne statistike (npr. rojstva, smrti). Na število tujcev vplivajo predvsem ekonomski in ne demografski razlogi. V Pomurju je 31. 3. 2008 živel 418 tujcev s stalnim bivališčem in 690 prebivalcev z začasnim bivališčem. Skupno število prebivalcev Pomurja, ki ga tako obravnavamo pri demografskem potencialu in projekcijah prebivalstva, se tako »loči« od uradnega podatka o številu prebivalcev Pomurja, ki je višje za število tujcev.



Slika 3: Razlike v starostni sestavi prebivalstva Pomurja in Slovenije 31. 3. 2008. (Vir: Podatki registra prebivalstva (Statistični urad RS in MNZ))

Obe sliki skupaj nam poleg sedanjega stanja pokažeta tudi posledice dosedanjega demografskega razvoja Pomurja in razlike glede na Slovenijo. Gre za nekoliko drugače prikazano starostno piramido, kjer je dno piramide na levi strani. Pri prvi sliki bi morale biti najvišje vrednosti na levi strani, kjer pa je velik primanjkljaj mlajšega prebivalstva zaradi odseljevanja in še bolj zaradi drastičnega znižanja rodnosti po letu 1980. Največ prebivalcev je starih od 50 do 55 let in zato lahko v naslednjih letih pričakujemo zelo močno povečevanje števila upokojenih prebivalcev, po letu 2020 pa drastično povečanje letnega števila umrlih. Okoli starosti 63 let je opazna »demografska luknja«, ki je posledica bistveno nižjega števila rojstev v zadnjih dveh letih druge svetovne vojne. Druga slika prikazuje razliko med starostno sestavo prebivalstva Pomurja in Slovenije. Pozitivne vrednosti pomenijo »višek« prebivalstva v Pomurju, negativne pa »primanjkljaj«. Pomurje ima nekoliko več najstarejših prebivalcev (85 let in več), ker prva svetovna vojna ni tako močno znižala števila rojstev. Opazno je močnejše odseljevanje med leti 1930 in 1940 kot v ostali Sloveniji. Za prihodnost je najbolj problematičen primanjkljaj mladega prebivalstva.

Predvsem iz prve slike je popolnoma jasno, da se bo število starejših prebivalcev vedno hitreje večalo, s tem pa bo naraščalo tudi letno število umrlih, kar vpliva na naravni prirast. Drug dejavnik pa je letno število rojstev. Le-to je odvisno od rodnosti in pa števila žensk v rodni dobi. Prav zaradi pričakovanega zniževanja števila žensk v rodni dobi pa lahko z veliko gotovostjo trdimo, da se bo število rojstev zniževalo. To nam potrjuje tudi slika številka štiri, ki prikazuje ocenjeno število žensk v prihodnjih letih (pri tem ni upoštevana smrtnost in selitve). Prikazano je »staranje« deklic, ki danes živijo v Pomurju. Prikazana je skupina žensk v starosti 20 do 34 let, ki rodi več kot 90 % vseh otrok (ocena iz starostno specifičnih koeficientov rodnosti v Sloveniji).



Slika 4: Ocena števila žensk v najbolj rodni dobi (20–34 let) v Pomurju na temelju podatkov o številu žensk v Pomurju leta 2008. (Vir: Podatki registra prebivalstva (Statistični urad RS in MNZ))

Ta slika nam najbolj nazorno »dokaže«, da bo število rojstev v Pomurju upadalo. Pri poglavju o projekcijah prebivalstva so predstavljene tudi ocene prihodnjega gibanja rodnosti v Sloveniji. Vendar pa kratkoročno niti povečevanje rodnosti na vrednosti, ki jih danes v Evropi pozna le še Albanija (in še kakšna regija) ne more zaustaviti padanja števila rojstev. Skupaj s pričakovanim porastom letnega števila umrlih je jasno, da je sedanji negativni naravni prirast šele začetek še hitrejšega upadanja števila prebivalcev po naravni rasti.

5. Projekcija prebivalstva Pomurja po naravni rasti

Že analiza demografskega potenciala Pomurja je pokazala, da lahko pričakujemo zniževanje števila prebivalcev, v kolikor ne bi Pomurje postalo območje zelo močnega priseljevanja. Projekcije prebivalstva nam torej le bolj točno, številčno, opredelijo pričakovane negativne spremembe v številu prebivalcev. V primeru izdelave planskih projekcij prebivalstva za določeno območje pa pri projekcijah uporabljamo tudi oceno o bodočih selitvah prebivalstva. Potrebno je pripomniti, da se večina nosilcev planiranja še vedno ne zaveda demografskega položaja v katerem se je znašla celotna Evropa tako tudi Slovenija in Pomurje. Vsak razvoj se še vedno enači z rastjo števila prebivalcev in če te ni planirane, se to pojmuje kot »političen« neuspeh. Tako se samo v Osrednjeslovenski regiji in občini Kranj razlikujejo demografske ocene od občinskih pričakovanih za krepko preko 100.000 prebivalcev v letu 2025. (Jakoš 2008 a, b, d)

Glede na sedanjo demografsko situacijo v Evropi, le-ta potrebuje visok pozitivni migracijski saldo za ohranjanje sedanjega števila prebivalcev. Glede na Eurostatove projekcije prebivalstva 2008–2060 (EUROPOP 2008, konvergenčni scenarij) so avtorji študije ESPON Project 1.1.4 (Espon 2005) ocenili ta »primanjkljaj« v državah EU 27 skupaj z Norveško in Švico že sedaj na približno 700.000 prebivalcev letno, do leta 2050 pa naj bi se dvignil na preko 2,2 milijona. Tako visok bi moral biti pozitiven letni migracijski saldo držav EU–27 (skupaj z Norveško in Švico), da bi se ohranjalo približno sedanje število prebivalcev. Eurostat je pri izdelavi projekcij za države EU opredelil tudi osnovne parametre za projekcijo prebivalstva Slovenije. Temeljni parametri so bili oblikovani v sodelovanju s strokovnjaki, ki sodelujemo v okviru Statističnega

urada RS-a v skupini za projekcije prebivalstva. Vrednost celotne rodnosti naj bi se od sedanje vrednosti 1,3 otroka na žensko v rodni dobi povečala na 1,5 v letu 2060. Pričakovano trajanje življenja naj bi se za moške povečalo od 74,7 v letu 2008 na 83,7 leta 2060, za ženske pa z 81,9 leta 2008 na 88,8 v letu 2060. Letni selitveni prirast iz tujine naj bi v prvih letih znašal okoli 6.000 letno, nato pa se zniževal na približno 4.500 letno v letu 2020, okoli leta 2040 na približno 3.500 in v letu 2060 na 2.300 prebivalcev letno. Ob teh predpostavkah bi se število prebivalcev Slovenije povečalo na dobrih 2.058.000 v letu 2020, nato pa začelo naglo upadati (povojne generacije!) na približno sedanje stanje v letu 2030, na dobrih 1.950.000 v letu 2040, slabih 1.880.000 leta 2050 in 1.780.000 v letu 2060 (Eurostat 2008 in Vertot 2008). Seveda so tako dolgoročne projekcije lahko tudi zelo vprašljive, nedvomno pa kažejo na močno zniževanje števila prebivalcev predvsem zaradi rodnosti, ki niti približno ne zagotavlja vsaj obnavljanje števila prebivalcev.

Pri projekciji prebivalstva po naravni rasti smo za rodnost upoštevali sedanjo celotno rodnost žensk v Sloveniji (1,31) in pri smrtnosti ocene iz podatkov Statističnega urada RS za obdobje 2002–2006. Ker gre za projekcijo po naravni rasti, nismo ocenjevali selitev. Glede na dejanska selitvena gibanja v obdobju 1996–2007 (negativni saldo 630 prebivalcev) pa je to za Pomurje celo optimistična varianta. Izbor nekaterih rezultatov projekcije je prikazan v preglednici.

Preglednica 2: Projekcija prebivalstva po naravni rasti za Pomurje.

Leto	Št. preb. skupaj	0–6	7–14	15–18	19–24	25–64	65 <	85 <	Indeks staranja
2008	120.568	7.060	8.872	5.174	9.362	70.467	19.633	1.772	123
2009	120.322	7.173	8.619	5.115	9.032	70.288	20.095	1.885	127
2010	120.029	7.324	8.452	4.894	8.728	70.369	20.262	1.966	128
2015	117.861	7.399	8.105	4.235	7.424	69.282	21.416	2.369	138
2020	114.603	6.551	8.404	4.049	6.479	65.391	23.729	2.505	159
2025	110.441	5.682	7.989	4.235	6.068	61.023	25.444	2.341	186
2030	105.490	5.049	6.974	4.100	6.287	57.063	26.017	2.571	216

Delež v skupnem številu prebivalstva (skupaj je 100 %)

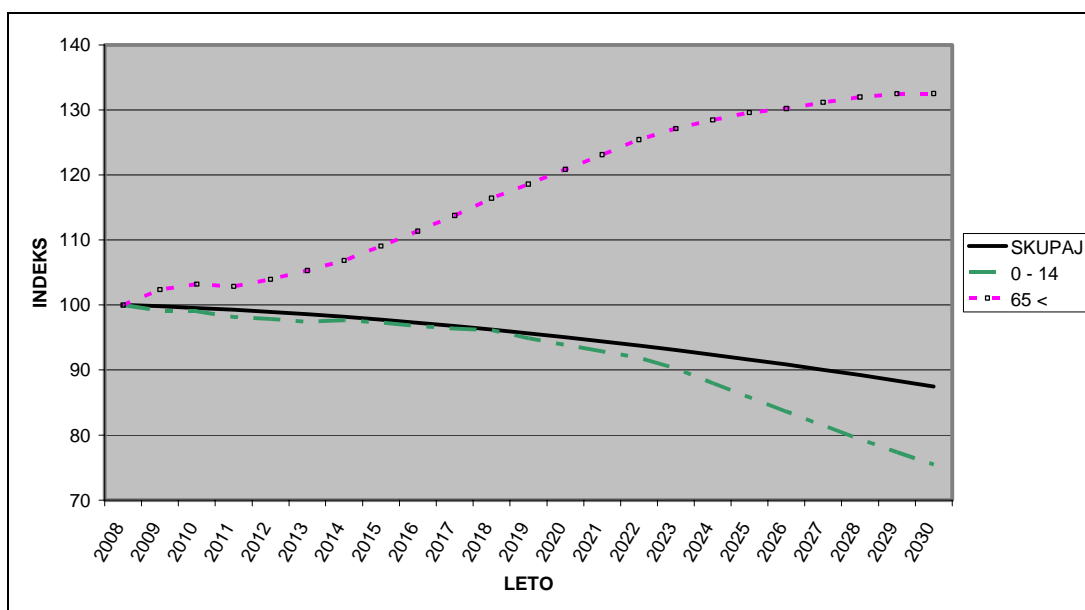
Leto	skupaj [%]	0–6 [%]	7–14 [%]	15–18 [%]	19–24 [%]	25–64 [%]	65 < [%]	85 < [%]
2008	100	5,86	7,36	4,29	7,76	58,45	16,28	1,47
2009	100	5,96	7,16	4,25	7,51	58,42	16,70	1,57
2010	100	6,10	7,04	4,08	7,27	58,63	16,88	1,64
2015	100	6,28	6,88	3,59	6,30	58,78	18,17	2,01
2020	100	5,72	7,33	3,53	5,65	57,06	20,71	2,19
2025	100	5,14	7,23	3,83	5,49	55,25	23,04	2,12
2030	100	4,79	6,61	3,89	5,96	54,09	24,66	2,44

Indeks na začetno leto (2008 je 100)

Leto	Skupaj	0–6	7–14	15–18	19–24	25–64	65 <	85 <
2008	100	100	100	100	100	100	100	100
2009	99,8	101,6	97,1	98,9	96,5	99,7	102,4	106,4
2010	99,6	103,7	95,3	94,6	93,2	99,9	103,2	110,9
2015	97,8	104,8	91,4	81,9	79,3	98,3	109,1	133,7
2020	95,1	92,8	94,7	78,3	69,2	92,8	120,9	141,4
2025	91,6	80,5	90,0	81,9	64,8	86,6	129,6	132,1
2030	87,5	71,5	78,6	79,2	67,2	81,0	132,5	145,1

vir: Podatki registra prebivalstva (Statistični urad RS in MNZ).

Po projekciji prebivalstva po naravni rasti bi se število prebivalcev Pomurja do leta 2030 znižalo za 15.000 na dobrih 105.000 prebivalcev, kar je celo nekaj manj, kot je bilo prebivalcev Pomurja leta 1880. Posebej opazen je močan porast padanja števila prebivalcev po letu 2017, ko bo letno število umrlih preseglo število rojenih za več kot tisoč. Narašča le število starejših prebivalcev, kjer pa so ocene najbolj zanesljive, saj na to starostno sestavo najmanj vplivajo različne demografske spremembe. Število prebivalcev starih 65 let in več bi se tako povečalo za dobrih šest tisoč, delež starejšega prebivalstva bi se povečal od 16,28 % leta 2008 (Slovenija 16,65 %) na 24,66 % leta 2030 (Slovenija 24,32 % – projekcija prebivalstva po naravni rasti – Jakoš A. 2008, delovno gradivo). Istočasno bi se število mladine stare do 14 let znižalo za skoraj 3.000. Zato je razumljivo, da bi se indeks staranja (razmerje med prebivalstvom starim 65 let in več in mladino do 14 leta – pomnoženo s sto), bistveno povišal in krepko presegel vrednost dvesto, medtem ko je indeks staranja v letu 2008 »le« 123. Opazen je tudi nižji delež delovno aktivnega prebivalstva. Značilne spremembe so prikazane tudi na sliki številka 5.



Slika 5: Projekcija prebivalstva Pomurja po naravni rasti za obdobje 2008–2030 – indeksi gibanja števila prebivalcev značilnih starostnih skupin (leto 2008=100). (Vir: Podatki registra prebivalstva (Statistični urad RS in MNZ))

6. Sklep

Pri demogeografski analizi Pomurja je večja pozornost namenjena globalnim demografskim spremembam, ki so zajele praktično ves razviti svet. V obdobju demografske tranzicije je bilo veliko območij, ki so demografsko gledano (ne pa ekonomsko) brez kakih večjih posledic zaradi odseljevanja izgubile veliko prebivalstva. To velja tudi za Slovenijo in Pomurje do druge svetovne vojne. Zaradi nadaljevanja padanja rodnosti, ki se ni ustavilo na demografskem pragu, smo se znašli v popolnoma novem demografskem položaju. Vrednost celotne rodnosti žensk v Evropi le še v Albaniji presega vrednosti dve, torej lahko v vsej Evropi pričakujemo nazadovanje števila prebivalcev (brez močnega priseljevanja). To velja tudi za Slovenijo in Pomurje.

Sedanji demografski potencial Pomurja se ne razlikuje bistveno od slovenskega povprečja. Sedanja slovenska celotna rodnost žensk (1,31) je bistveno nižja od vrednosti 2,07, ki še

omogoča stagnacijo števila prebivalcev. Za demografski razvoj v naslednjih tridesetih letih pa je za Pomurje (in Slovenijo) zelo pomembna tudi sedanja starostna sestava prebivalstva. Sedaj v Pomurju umirajo generacije rojene med obema svetovnjima vojnama, ki so bile zaradi odseljevanja bistveno manj številčne. Ko bodo v to dobo prišle generacije rojene po drugi svetovni vojni se bo letno število umrlih bistveno povečalo. V Sloveniji se trenutno letno število umrlih giblje okoli 19.000 (Pomurje okoli 1.400), zaradi številčnosti povojnih generacij se bo to število povzpelo na bistveno več kot 30.000. Drug problem pa predstavlja zniževanje števila rojstev po letu 1980, ki se danes že kaže v vedno nižjem številu žensk v rodni dobi. V Pomurju se letno število rojstev giblje okoli tisoč, število žensk v najbolj rodni dobi (20–34 let) pa je nekoliko nižje od 13.000. Glede na danes že rojene deklice, se bo število žensk v najbolj rodni dobi, že pred letom 2020 znižalo na manj kot 10.000 in padlo do leta 2028 že pod 8.000. Koliko bo tedaj rojstev v Pomurju?

Število prebivalcev Pomurja se je po drugi svetovni vojni stalno zniževalo. V prvem delu je bil glavni razlog odseljevanje, najprej v večja zaposlitvena središča v Sloveniji in nato še »zdomstvo«. Ko pa se je odseljevanje začelo vsaj delno umirjati, pa so se začele kazati posledice nižanja rodnosti, ki so pripeljale Pomurje pod demografski prag. To je bilo v Pomurju še bolj izrazito zaradi primanjkljaja rojstev mlajšega, odseljenega prebivalstva. Sedanji demografski položaj kaže na nadaljevanje upadanja števila prebivalcev. Dolgoročno je glavni razlog prenizka rodnost, v naslednjih tridesetih letih pa bodo izrazite tudi posledice sedanje starostne sestave prebivalstva. Škarje negativnega naravnega prirasta se bodo vedno bolj razpirale zaradi rasti števila umrlih (številnost povojne generacije prebivalstva) in padca števila rojstev (vedno manjše število žensk v rodni dobi).

Viri in literatura

- Centralni register prebivalstva Slovenije 1996–2008, Statistični urad RS in MNZ.
- ESPON 2005: ESPON project 1.1.4: The Spatial Effects of Demographic Trends and Migration, Final Report – Edited by Mats Johansson and Daniel Rauhut. ITPS Stockholm.
- Eurostat 2008: Eurostatove projekcije prebivalstva za Slovenijo, 2008–2060. EUROPOP 2008, konvergenčni scenarij (gradiva Statističnega urada RS in internet na portalu Statističnega urada RS).
- Jakoš, A. 1982: Poselitvena problematika SR Slovenije. II. Zvezek. V: Gosar, L.: Poselitvena problematika SR Slovenije. Urbanistični inštitut RS, Ljubljana.
- Jakoš, A. 2002: Prebivalstveni prag. Urbani izziv, letnik 13, št. 2., Ljubljana.
- Jakoš, A. 2008a: Priloga 5B: demografske razmere. V: Šašek Divjak, M.: Strategija prostorskega razvoja mestne občine Ljubljana. Urbanistični inštitut RS, Ljubljana.
- Jakoš, A. 2008b: Demografska študija za izdelavo strategije trajnostnega razvoja mestne občine Kranj. Urbanistični inštitut RS, Ljubljana.
- Jakoš, A. 2008c: Zunanje migracije (priselitve in odselitve) v Sloveniji. Delovno gradivo za: Socialni razgledi 2008 –UMAR, Ljubljana.
- Jakoš, A. 2008č: Notranje migracije v Sloveniji. Delovno gradivo za: Socialni razgledi 2008 –UMAR, Ljubljana.
- Jakoš, A. 2008d: Ključna aktivnost št. 2: Strokovne podlage o družbenih danostih LUR. Regionalna demografska študija. V: Gulič, A.: Strokovne podlage za pripravo regionalnega prostorskega načrta Ljubljanske urbane regije. I. Fazno poročilo. Urbanistični inštitut RS, Ljubljana.
- Malačič, J. 2003: Demografija – teorija, analiza, metode in modeli. Ekonomska fakulteta Univerze v Ljubljani, Ljubljana.

- Medmrežje 1: www.stat.si/doc/sosvet/Sosvet_22/Sos22_s940-2008.doc (16. 4. 2008).
- Oblak-Flander, A. 2008: Predlog spremembe definicije prebivalstva Slovenije. Sosvet za statistiko prebivalstva. Medmrežje: <http://www.stat.si> (28. 5. 2008).
- Posebna 2008: Posebna obdelava – avgust 2008: V tujino odseljeni državljani Slovenije po spolu, izbranih starostnih skupinah in šolski izobrazbi, Slovenija 2005 in 2006 (Statistični urad RS, Ministrstvo za notranje zadeve-Centralni register prebivalstva, Statistični register delovno aktivnega prebivalstva; Zavod Republike Slovenije za zaposlovanje; redna letna statistična raziskovanja šolstva; Popis 2002).
- Posebne 2008: Posebne obdelave podatkov o migracijah državljanov Slovenije in tujcev za obdobje 1995–2006; (Statistični urad RS junij –avgust 2008); Statistični urad RS, Ministrstvo za notranje zadeve – Centralni register prebivalstva; Direktorat za upravne notranje zadeve.
- Razvojna vprašanja statistike 1997. Zavod RS za statistiko, Ljubljana.
- Statistični letopisi Slovenije 1995–2007. Statistični urad RS, Ljubljana.
- Šifrer, Ž. 1952: Demografska statistika. (Gradivo za strokovne izpite iz statistične stroke). Zavod za statistiko in evidence LRS, Ljubljana.
- Šircelj, M. 1990: Demografske posledice priseljevanja v SR Slovenijo. Prikazi in študije Statističnega urada RS št. 1, Ljubljana.
- Šircelj, M. 2006: Rodnost v Sloveniji od 18. do 21. stoletja. Statistični urad RS – Posebne publikacije, št. 5, Ljubljana.
- Uredba 2003: Uredba (ES) št. 1059/2003 Evropskega parlamenta in Sveta o oblikovanju skupne klasifikacije statističnih teritorialnih enot – NUTS.
- Vertot, N. 2008: Eurostatove projekcije prebivalstva za Slovenijo, 2008–2060. EUROPOP 2008, konvergenčni scenarij. Statistični urad RS – poročilo.

POMURJE DEMOGRAPHIC IMAGE IN SPACE AND TIME

Summary

Pomurje region lies on the far north-east of Slovenia and became a part of Slovenia in the year 1919. Demographic development is a little bit different from the rest of Slovenia. It is the only region in Slovenia with population decline after the II. World War. The number of population in the year 2008 is 12,000 lower than in the year 1948, while Slovenian total population growth in this period was higher than 600,000 inhabitants. The share of the Pomurje population in total Slovenia population declined from 9.3 % in the year 1948 to 5.9 % in the year 2008.

Recent demographic changes in Europe and Slovenia were framework for the Pomurje demographic research. Due to emigration Europe lost a lot of population in the time of demographic transition, but was not demographically endangered. The number of population raised especially due to postwar baby boom. Migration became the decisive factor for changing population number (migration from South and East Europe to the West Europe). Since demographic transition did not stop on the low level of fertility and mortality rates, but prolong with further decline of fertility rates, Europe stepped under demographic threshold. There is not a one country in EU where total fertility rates would enable population growth.

Slovenia had a similar population development as West European countries (migration and natural population change). First postwar baby boom and later strong immigration from other ex Yugoslavia regions (total of 120,000 inhabitants) that far outnumbered emigration to the

West Europe (50,000). Favorable demographic development changed around the year 1980 when the number of births started to decline together with immigration decline. Around the year 1990 (Slovenian independency) migration flow became even negative for some years. Very high share of older population is now the most evident consequence of postwar demographic changes. Numerous after war population generations are in the beginning of the retirement period and after some years will be main reason for the high rise of number of annual deaths. The annual number of deaths (under 20,000 in the last decade) is expected to grow to more than 30,000 around the year 2020. Because the number of annual births in Slovenia declined from more than 30,000 in the early eighties to less than 18,000 in the first years of the new millennium further decline of the women in fertile ages is expected. In the period 1995–2007 natural growth in Slovenia as well as external population migration of population with Slovenian citizenship were negative. Population growth in Slovenia depends entirely on external migration of foreigners.

Absolute number of population in Pomurje region after II. World War declined. Emigration was stronger than natural population growth. Emigration streams were directed to the Slovenian industrial centers and afterwards into the West Europe also. Recent negative natural growth is higher, also because of emigration of younger population. Population decline according to negative population growth is little less than 5,000 inhabitants (in the period 1996–2007). Together with migration loss Pomurje lost more that 5,000 inhabitants in this period. Pomurje region migration balance in the last three years is positive due to external migration, but is still negative with the other Slovenian regions.

The long term future population change depends especially on future total fertility rates. Total fertility rate in Slovenia (Pomurje) is now only 1.3 far under the rates that would enable population stagnation (little bit over 2). The other problem of the region Pomurje is weak population potential. Population potential is population age and sex structure as a result of past demographic changes. Population age structure of the Pomurje region population in the year 2008 is presented on the picture number two. Very high share of the population in late fifties is obvious and cause of expected future growth of annual deaths. Today's life expectancy is 75 years for men and 82 years for women. Future growing number of annual deaths is inevitable and does not depend on other possible population changes in migration or total fertility rates. The other negative consequence of weak population potential is declining number of women in fertility period due to past decline of birth. After the year 1980 every generation was less numbered (picture number 2). Because of that the number of girls coming into the fertile period will be lower every year.

The expected number of women in the most fertile ages (20–34 years according to Slovenian age specific fertility rates) is presented on the picture number 4. Mortality and migration are not included in the estimation. Estimation is made for already born girls. The total population of Pomurje region women in the most fertile period is something under 13,000, and the number of annual births is around 12,000. We estimate the number of women in the most fertile period to decline under 10,000 before the year 2020 and under the number of 8,000 in the year 2028. What will be the number of annual birth then?.

Valuation of demographic potential showed expected negative population changes in the future. This can be changed only with growth of the total fertility rates and in the short time period only strong and not expected immigration would enable the population growth. The results of population projection by natural growth are presented on the table number two and

picture number 5. In the projection age specific fertility rates were used that equal today's total fertility rate (1.31) and mortality rates according to recent life expectancy.

According to the projection data the decline of 15,000 people is expected until the year 2030. The number of population in Pomurje Region is expected to be around 105,000 in the year 2030, that is the number of population that Pomurje had in the year 1880 (130 years ago). We expect that the annual number of death will exceed the number of birth for more than thousand after the year 2017. Strong growth of the share of older population is expected. The growth of more than 6,000 older inhabitants is expected and the share of this population will rise from 16.28 % in the year 2008 (Slovenia 16.65 %) onto 24.66 % in the year 2030 (Slovenia 24.32 %). In the same period the number of youth (under 15 years) will decline for 3,000 persons.